

3CMAg

Le magazine de la Communauté de Communes Cœur de Maurienne Arvan

Albiez-le-Jeune
Albiez-Montrond
Fontcouverte-La Toussuire
Hermillon
Jarrier
Le Châtel
Montricher-Albanne
Montvernier
Pontamafrey-Montpascal
Saint-Jean-d'Arves
Saint-Jean-de-Maurienne
Saint-Julien-Montdenis
Saint-Pancrace
Saint-Sorlin-d'Arves
Villarembert
Villargondran



DOSSIER

Zoom sur la Commission commerce de la 3CMA

Le mot du Président



J'ai le plaisir de vous retrouver pour la troisième parution de votre revue trimestrielle, après un été riche en activités et animations proposées aux 482 enfants et adolescents accueillis au sein de nos structures enfance-jeunesse et une belle fréquentation de notre Centre nautique.

Ce numéro comporte un focus sur les actions de la Commission commerce. Un important travail a été réalisé par les élus et les techniciens pour accroître l'attractivité du territoire et dynamiser le commerce local en lien avec de nombreux acteurs : le travail avec le Groupement des Acteurs Economiques de Maurienne, le soutien à l'implantation de commerces de détail, l'animation « Aventure Gliss », les fanions dans les communes...

En cette rentrée 2018, le service enfance travaille sur l'ouverture de six nouvelles places au sein du multi-accueil « la Ribambelle » à Saint-Jean-de-Maurienne. Ces places seront proposées le matin de 8h15 à 12h45 pour des enfants de plus de 18 mois. Une nouvelle offre de service adaptée aux besoins des familles, notamment pour des gardes ponctuelles d'une ou deux heures.

Cette fin d'année offrira également de belles perspectives de travail ; la 3CMA verra son champ d'actions s'accroître, notamment en matière de transports, pour l'ensemble de son territoire. Par ailleurs, un important travail se poursuit pour construire l'organisation des services afin d'accompagner et de favoriser l'évolution de la 3CMA, car Antoine de Saint-Exupéry l'a si bien écrit « Pour ce qui est de l'avenir, il ne s'agit pas de le prévoir, mais de le rendre possible ».

Je vous souhaite une bonne lecture et un bel automne.

Avec tout mon dévouement,

Jean-Paul MARGUERON

Président de la Communauté de Communes
Cœur de Maurienne Arvan

Trimestriel d'information de la Communauté
de Communes Cœur de Maurienne Arvan

Centre d'Affaires et de Ressources
Avenue d'Italie
73300 Saint-Jean-de-Maurienne
Tél : 04 79 83 07 20
contact@3cma73.com



- **Directeur de la publication** : Jean-Paul MARGUERON, Président
- **Directrice de la rédaction** : Sophie VERNEY, Vice-présidente
- **Conception-réalisation** : Service Communication 3CMA
- **Crédits photos / illustrations** : 3CMA, freepik.com
- **Couverture** : Service Communication 3CMA
- **Impression** : Imprimerie Salomon/Roux. **Tirage** : 9000 exemplaires
- **N° ISSN** : 2608-3728 - **Dépôt légal** : à parution
- Tous nos remerciements aux élus et aux services de la 3CMA, ainsi qu'aux partenaires qui ont contribué à la réalisation de ce numéro.

Sommaire

p.3 - Actualités

Les temps forts de ces 3 derniers mois

p.5 - Portrait d'élus

Le portrait de Gilbert DERRIER

p.6 - Dossier

Zoom sur la commission
commerce de la 3CMA

p.9 - En projet

Travaux d'accessibilité au Centre
nautique

p.9 - Agenda

100^{ème} anniversaire de l'armistice
de la 1^{ère} Guerre Mondiale

p.10 - Zoom sur...

Saint-Julien-Montdenis et
Montricher-Albanne



Enfance - Jeunesse

Bilan de l'été 2018

Cet été, 274 enfants sont venus au sein des accueils de loisirs du service enfance et 208 jeunes ont participé aux activités du service jeunesse.

Cette belle saison estivale a permis de proposer aux enfants et adolescents une multitude d'activités variées et originales !



Inauguration La Maison de l'Habitat

Le vendredi 29 juin à Saint-Jean-de-Maurienne, Jean-Paul MARGUERON inaugurerait la Maison de l'Habitat, aux côtés d'Anne CHEVALLIER, Vice-présidente en charge de l'habitat et de nombreuses personnalités et partenaires.

À tour de rôle, les intervenants ont rappelé le rôle essentiel de ce nouveau lieu dédié aux questions de l'habitat en Maurienne :

- D'une part, pour soutenir les projets de rénovation énergétique des logements, la mobilisation des logements vacants et ainsi la redynamisation des centres-bourgs, avec des aides financières.
- D'autre part, proposer des aides et mettre en relation propriétaires et locataires pour faciliter l'hébergement des salariés du Grand Chantier du Lyon-Turin.



Retrouvez
les actualités en détails
en scannant les QR codes !

Ou sur :
coeurdemaurienne-arvan.com/actualites



Nouvelle aire de jeux

Accueil de loisirs "Le Carrousel"

Une nouvelle aire de jeux a été installée au centre de loisirs « Le Carrousel ». Avant le repas du midi ou après le goûter, l'aire de jeux est un moment de récréation très prisé par les enfants.

La nouvelle structure robuste au design innovant est équipée de passerelles, d'échelles et d'un toboggan qui permettent aux enfants de développer leur motricité et leur confiance en eux. L'aire de jeux est dotée d'un sol souple garantissant une sécurité maximale, composé d'un mélange de granulats de caoutchouc et de résine non toxique.






Service Eau potable

Remplacement d'un tronçon de la conduite gravitaire au col de la Croix de Fer

Le service Eau potable de la 3CMA a fait procéder au remplacement d'un tronçon de 1 km environ de la conduite gravitaire située entre le village de Saint-Sorlin-d'Arves et le col de la Croix de Fer.

La canalisation présentait de forts signes de détérioration, avec notamment la présence de rouille. Les travaux ont nécessité la mise en place de moyens adaptés afin de maintenir la circulation en toute sécurité sur la route du col.



 *En savoir plus*

Chantiers Jeunes

Entretien de sentiers de randonnée

Début juillet, huit adolescents ont participé à l'entretien de sentiers de randonnée intercommunaux : taille, débroussaillage, nettoyage, remise en état de la signalétique... Un travail indispensable pour permettre aux randonneurs de s'orienter dans les meilleures conditions.

A cela s'ajoutait la rénovation de bornes à incendie. Les participants ont également été sensibilisés aux incivilités (branchements illégaux sur bornes à incendie...) et ont eu l'opportunité de visiter le réservoir d'eau de Saint-Pancrace ainsi que le Centre de Secours de Saint-Jean-de-Maurienne.



Point Information Jeunesse

Sensibilisation aux troubles cognitifs

Mi-juin, au collège de Saint-Jean-de-Maurienne, Céline Fisseux, animatrice du Point Information Jeunesse de la 3CMA, en collaboration avec les infirmières et l'enseignante documentaliste, présentait les actions menées auprès des collégiens portant sur la sensibilisation aux troubles d'ordre cognitifs.

L'objectif de cette action, très appréciée des collégiens, a été de permettre, par l'expérimentation, une meilleure compréhension des difficultés éprouvées entre camarades et ainsi, de favoriser la tolérance.





Gilbert DERRIER

Vice-président chargé de l'eau, de l'assainissement et des déchets

Pour vivre heureux, vivons couchés...

Que l'on se rassure, Gilbert DERRIER, Vice-président de la 3CMA en charge de l'eau, de l'assainissement et des déchets n'est pas adepte du farniente, mais du vélo couché qui, dit-il, est au vélo classique, qu'il pratique également, ce que la chaise longue est au tabouret : « au lieu d'avoir le nez dans le guidon, on est en pleine immersion dans la nature ».

Ce sportif formé chez les Bleuets de Maurienne est un mordue de ski qu'il pratique assidûment depuis qu'il a quitté le collège Saint-Joseph pour suivre des études d'ingénieur thermo – hydraulicien à l'INPG de Grenoble.

Fin 2013, après une carrière à EDF, d'abord à la direction de la production nucléaire, ensuite en mission à l'étranger : Japon, Chine, USA, Gilbert a décidé de se mettre ses compétences au service de sa commune, Villarembert, en devenant

Adjoint au Maire, Président du SIDEL (assainissement collectif, transports et gestion de la gendarmerie le Corbier-la Toussuire), Vice-président du SIVAV responsable des activités de pleine nature.

L'expertise professionnelle de Gilbert DERRIER a trouvé à s'exprimer dans la gestion de la compétence Eau et Assainissement de la 3CMA qu'il exerce partiellement pour les communes de l'Arvan où s'imbriquent gestion directe et délégation de service public, une complexité à laquelle s'ajoute la diversité des situations sur le territoire et l'incertitude entretenue par l'Etat à l'échelon national sur le transfert aux intercommunalités de la compétence Eau et Assainissement.

Auprès de ses trois petits enfants, bientôt quatre, Gilbert DERRIER parfait son équilibre et c'est ainsi qu'il peut, après l'étude de ses dossiers, non par enfourcher, mais se recoucher sur son vélo !

Interview réalisée par Jean-Michel Reynaud

Zoom sur la Commission commerce de la 3CMA

Dynamiser le commerce local et renforcer l'attractivité du territoire



En collaboration avec la Mairie de Saint-Jean-de-Maurienne, la 3CMA favorise la dynamisation du commerce local en lien avec les acteurs du territoire qui partagent un objectif commun : l'amélioration de l'attractivité commerciale du centre-bourg et des communes environnantes.

Une commission ouverte à tous les commerçants

La Commission commerce est ouverte à tous les commerçants et regroupe de nombreux partenaires : le Groupement des Acteurs Economiques de Maurienne (GAEM), la Chambre de Commerce et d'Industrie de la Savoie, la Chambre de Métiers et de l'Artisanat de la Savoie, le Syndicat du Pays de Maurienne, l'Office de Tourisme Intercommunal "Montagnicimes" et le service Culture événements animations de la ville de Saint-Jean-de-Maurienne.

Qu'est-ce qu'une commission ?

Le Conseil communautaire met en place des commissions thématiques, au regard des enjeux et des compétences de la Communauté de Communes. Douze commissions thématiques sont présidées par des Vice-président(e)s qui ont en charge l'élaboration des projets et le suivi des actions, en lien avec les Chargés de missions.

Les commissions formulent des propositions sur les projets en cours. Ces projets font l'objet d'une présentation devant le Bureau communautaire pour être débattus librement. Le Bureau propose ensuite les sujets à inscrire à l'ordre du jour du Conseil communautaire en vue d'une délibération.



En savoir plus sur le fonctionnement de la 3CMA : www.coeurdemaurienne-arvan.com/la-3cma

Le soutien au GAEM

La 3CMA soutient financièrement l'association de commerçants, le Groupement des Acteurs Economiques de Maurienne (GAEM), en participant au financement à 50% du poste de secrétariat à mi-temps et des actions commerciales dans le cadre d'une convention d'objectifs et de moyens. Depuis 1976, l'association met en œuvre des actions favorisant la dynamisation de l'activité économique de ses adhérents.

Les chèques-cadeaux du GAEM

À ce jour, 60 commerces ont signé la convention avec le GAEM, contractualisant leur engagement à recevoir les chèques-cadeaux comme moyen de paiement. Les chèques-cadeaux permettent de promouvoir et dynamiser l'offre commerciale de notre territoire, dans une logique de consommer localement.

Ils ont été pensés pour ouvrir l'accès à une grande diversité de biens et de services.

Renseignements auprès du GAEM :

Gaem2@wanadoo.fr

Tel : 04 79 64 34 96

Le soutien à l'implantation de commerces de détail

Dans le cadre de sa compétence de développement économique avec le soutien de la Région, la 3CMA met en place des aides ciblées pour la création d'activités commerciales jugées « manquantes » sur le territoire.

Ce dispositif a été enclenché pour la première fois cette année pour accompagner la création de la librairie "Des livres et vous" place du Forum Saint-Antoine à Saint-Jean-de-Maurienne. L'aide apportée par la 3CMA représente une prise en charge de 50% du loyer, charges comprises, sur une période d'un an.



Parole d' élu

Marc Picton

Vice-président chargé du commerce, de l'agriculture et de l'artisanat.

“ Saint-Jean-de-Maurienne n'est pas une exception à l'échelle nationale, où l'on constate les difficultés de toutes les moyennes et petites villes concernant le commerce de proximité qui se traduit notamment par la fermeture de commerces et l'augmentation de locaux vacants.

Notre territoire a récemment candidaté à l'appel à projet du gouvernement concernant la redynamisation du cœur de ville. Malheureusement, notre projet n'a pas été sélectionné. En Savoie, seule la ville de Chambéry a été retenue. Mais c'est dans ces moments de difficultés que la Commission commerce doit jouer tout son rôle, et c'est l'affaire de tous, élus, commerçants, entreprises, habitants, de travailler collectivement, de se dire qu'est-ce que je fais pour favoriser mon commerce de proximité, et donc le dynamisme du territoire, l'emploi, le cadre de vie, l'environnement...

Les exemples d'actions peuvent être simples : acheter localement, participer aux actions d'animation ou commerciales, offrir des chèques-cadeaux (GAEM) entre particuliers ou via les CE d'entreprises. ”

Animation « Aventure Gliss »

Pour la 2ème année consécutive, sur une durée d'un mois du 17 juillet au 17 août 2018, la Commission commerce, a mis en place, en partenariat avec la ville de Saint-Jean-de-Maurienne, l'animation « Aventure Gliss » sur la place du Forum Saint-Antoine.

L'animation ouverte à un large public proposait un circuit pour gyropode (Hoverboard et Hoverkart), un trampoline à élastiques, des voitures et des motos électriques.

Vingt-quatre commerces ont été partenaires de l'événement en offrant à leurs clients des tickets à gratter leur permettant de gagner des gratuités ou des bons de réduction sur les activités.

Par ailleurs, les entreprises CITEM, DJTP, DELEANI TP, DOMPNIER, GENOULAZ, JAMEN BTP, MANNO TP, SONZOGNI VINCENT ont sponsorisé l'événement.

Quatre jeunes du territoire ont été recrutés, dont deux par la mairie de Saint-Jean-de-Maurienne et deux par la 3CMA pour gérer l'animation qui comptabilise une belle fréquentation avec plus de 1000 passages sur la durée.



Installation de fanions dans les communes

La Commission commerce souhaite renforcer le lien « bas et haut » (communes de vallée – station et villages d'altitude).

Dans cette perspective, des fanions ont été installés en début de saison estivale dans les seize communes de la 3CMA.

Les fanions représentaient un ensemble de visuels été-hiver, symbolisant la diversité du territoire.



En projet

Travaux d'accessibilité au Centre nautique

Des travaux pour la mise en accessibilité du Centre nautique intercommunal situé à Saint-Jean-de-Maurienne vont être réalisés cet automne.

Les aménagements porteront sur la refonte du hall d'entrée avec une nouvelle banque d'accueil plus fonctionnelle et le changement des bornes d'accès avec un système de carte magnétique.

Un travail va être fait sur l'insonorisation et le remplacement des portes actuelles par des portes coulissantes.

À cela s'ajoute, la modification des accès de secours, des marquages au sol, le réaménagement des vestiaires et de l'ensemble des éclairages.

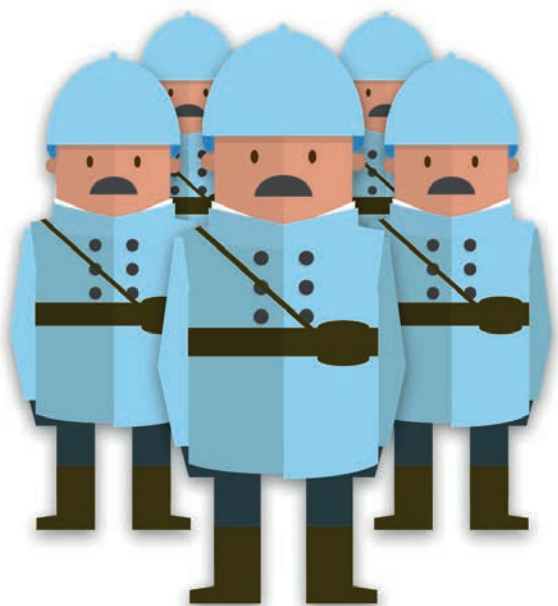
Deux places de parking réservées aux personnes à mobilité réduite se trouveront face à l'entrée du Centre nautique. L'accès sera facilité par la route longeant le Complexe sportif Pierre REY.

À noter que le Centre nautique sera fermé pendant les vacances de la Toussaint pendant 15 jours. En dehors de cette période, les travaux seront effectués pendant les heures d'ouverture.



Agenda

Devoir de mémoire



1918 - 2018

*Le dimanche 11 novembre 2018,
venez célébrer le 100^{ème} anniversaire
de l'armistice de la 1^{ère} Guerre Mondiale.*

Venez nombreux !

Renseignements auprès de vos communes.

Zoom sur...

Saint-Julien-Montdenis et Montricher-Albanne



Saint-Julien-Montdenis vu du Bochet



Rond-point des ardoisiers à Saint-Julien-Montdenis

Chers Camarades,

Ma maîtresse d'école m'a demandé d'écrire quelque chose sur l'ardoise : je l'ai prise au mot et vous écris sur mon ardoise !... Voici la présentation de deux communes, Saint-Julien-Montdenis et Montricher-Albanne qui sont voisines, même si elles sont séparées par l'Arc, mais qui ont toutes deux bien des choses en commun notamment l'exploitation de l'ardoise.

Saint-Julien-Montdenis qui est issue de la fusion de deux villages en 1965, Saint-Julien de Maurienne et Montdenis, a depuis au moins le XIII^{ème} siècle cultivé des vignes et du safran (plante de la famille des crocus et épice rare). Si l'industrialisation de la Maurienne a conduit à un déclin des activités agricoles à la fin du XIX^{ème}, la vigne semble vouloir renaître aujourd'hui avec le même cépage pour produire du vin tel que le Persan, à consommer avec modération.

Je ne peux que vous conseiller d'aller déambuler autour de ces vignes sur cette terre caillouteuse et baignée de soleil. C'est grâce à ce dernier d'ailleurs que la commune relève un défi énergétique. En effet, bon nombre de panneaux photovoltaïques ont été installés et en plus de l'énergie hydraulique bien développée, cela permet à Saint-Julien-Montdenis de produire plus d'électricité qu'elle n'en consomme.

Située au pied de La Croix des Têtes, la plus haute falaise calcaire d'Europe (2492 m. avec 600m. d'à pic) connue du monde entier par les spécialistes du base-jump, la commune de Saint-Julien-Montdenis a été aussi réputée de par sa production d'ardoises aujourd'hui abandonnée. Si la vie économique a été pendant des siècles centrée sur l'exploitation d'ardoises qui servaient tant à la confection de toitures qu'à des supports d'écriture aux écoliers c'est parce que le massif schisteux et ses filons furent relativement conséquents : à l'âge d'or de ce développement étaient extraits chaque année plus de 25 millions d'ardoises. Le joli sentier des ardoisiers, le rond-point des ardoisiers, le nom de la micro-crèche de la communauté de communes « l'éclapeau » qui est une lauze épaisse avec un pourtour irrégulier, le vitrail de l'église présentant le travail des ardoisiers mis en valeur également dans la tour octogonale de « La Rochelle » (emblème de la Commune) sont autant de témoignages qui subsistent de ce riche passé.

Les églises, oratoires et nombreuses chapelles telles celle de Notre Dame des Neiges au Mollaret, celle de Notre Dame de Pitié à Montdenis, celle Saint-André à Grenis, celle du Claret, celles de Saint Roch et Saint Antoine, celle de Serpolière, celle de Saint Clément à Villardclément, ou celle de Tourmentier... sont là pour nous rappeler qu'il y a de nombreux hameaux qui ont tous un charme particulier. Les balades ne manquent pas sur des sentiers balisés ou pistes forestières où les arbres sont restés pour les Monienches et les Saintglenins une ressource précieuse.



Montricher-Albanne est elle aussi issue d'une fusion entre Montricher-Le Bochet et Albanne en 1970.

Tout comme sa voisine, la commune de Montricher-Albanne vivait surtout de l'agriculture et de ses forêts. Pour les Montrichelains comme pour les Albanois, la forêt est un véritable état d'âme à l'image de La Mélézia qui fut longtemps objet de convoitise. Quatre mélèzes remarquables dont le plus gros mélèze d'Europe avec ses 6,40 mètres de circonférence, ses 29 mètres de haut et âgé de 600 ans, résident près du hameau d'Albannette et font la fierté de ses habitants.

C'est aussi grâce aux carrières d'ardoises que la commune va s'étoffer notamment au hameau du Bochet où les mineurs, les coupeurs (ceux qui détachent la pierre de la montagne), les leveurs (ceux qui détachent le bloc du filon), les bardeurs (ceux qui transportent les ardoises à l'extérieur de la mine), les fendeurs, les liseurs (ceux qui disposent des cadres en bois pour délimiter les ardoises), les brouillons (jeunes entre 12 et 14 ans qui séparent à petits coups de marteau les ardoises) ou les équarisseurs (qui terminent le travail du brouillon) vont venir s'installer. Il est vrai que les ouvriers jusque-là descendaient puis montaient entre Montricher et les carrières d'où le surnom de vordaches (écureuils en patois) donnés aux habitants par les communes voisines et ce petit animal brun, facétieux ainsi que prévoyant est maintenant l'emblème de Montricher-Albanne. Cette vie d'antan est retracée à l'écomusée de Montricher où vous pourrez aussi découvrir la reconstitution d'une mine.

La commune, riche en eau, alimentant les villes voisines en eau potable, a su utiliser cette ressource soit en installant autrefois des moulins à eau dont certains sont encore visibles à Montricher, soit en créant des industries hydro-électriques de carbure de calcium (à Saint-Félix qui possède même une source d'eau chaude naturelle à 20°) ou de ferro-silicium (au Bochet) permettant entre autres la confection du photovoltaïque. Outre les cascades féériques et les rafraîchissants torrents, au-dessus d'Albanne, village remarqué par son église et ses chapelles baroques riches et élégantes, un petit coin de paradis avec vue sur La Croix des Têtes, se laisse découvrir : le lac de Pramol et sa tourbière qui ravit touristes et pêcheurs.

La station des Karellis du nom d'une plante la Carelle, dernière-née de la commune n'en est pas moins la plus originale par son approche architecturale particulière tout comme son organisation et sa gestion uniques au monde. Les panoramas sur le Mont-Blanc, les Aiguilles d'Arves, le col du Télégraphe et ses pistes de ski d'une qualité de neige incomparable, traversant tout type de milieu, alpage ou forêt aux senteurs enivrantes... séduisent petits et grands par leur beauté et diversité.

Je pense vous avoir alléché et j'espère que vous viendrez (re)découvrir ces lieux enchanteurs. Aujourd'hui j'ai bien grandi et ce texte n'est qu'une reprise de mon brouillon enfantin et initiatique, sorte de madeleine de Proust puisque l'odeur particulière de l'ardoise m'a fait remonter le temps.

Sophie VERNEY



Ecomusée de Montricher



Le Lac de Pramol et la Croix des Têtes

Informations utiles

Actualités,
Offres d'emploi,
Comptes rendus de conseils
communautaires,
Reportages Maurienne TV,
Agenda du territoire,
Services...



Rendez-vous sur
coeurdemaurienne-arvan.com !



Une idée de reportage ?

Vous êtes une association, une entreprise, un Office de
Tourisme et vous souhaitez promouvoir votre événement,
votre savoir-faire par un reportage télévisé ?

Contactez Maurienne TV à contact@maurienne.tv !

Retrouvez Maurienne TV sur

